

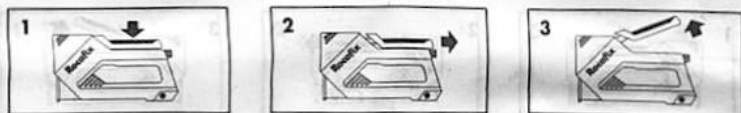
Agrafeuses manuelles MS 10/15 - MS 20 - MS 30 V/35 V - MS 40 V

- **Attention :** Lire attentivement ces instructions avant l'utilisation de l'agrafeuse. Pour éviter les risques de blessures aux yeux, porter des lunettes de protection. Ne jamais diriger l'appareil vers soi ou une autre personne. N'utiliser l'appareil que si le bec est en contact avec la surface de travail.

MS 10	□ N°2 (6-8-10-12-15 mm)	□ N°3 (6-8-10-12 mm)
MS 15	□ N°4 (6-8-10-12-14 mm)	
MS 20	□ N°3 (6-8-10-12 mm)	□ N°7 (12-14 mm)
MS 30 V	□ N°3 (6-8-10-12 mm)	N°8 (15 mm) N°9 (15 mm)
MS 35 V	□ N°4 (6-8-10-12-14 mm)	N°8 (15 mm) N°9 (15 mm)
MS 40 V	□ N°3 (6-8-10-12 mm)	□ N°7 (12-14 mm) N°8-9 (15 mm)

● : Réglage de puissance - ■ Bec réversible

• **Ouverture/fermeture de la poignée**



Ouverture : Appuyer / Tirer vers l'arrière / Relâcher la poignée



Fermeture : Tirer vers l'arrière / Appuyer vers le bas / Repousser à fond

• **Ouverture du chargeur**



Retourner l'appareil / Pincer le verrou du chargeur / Tirer le poussoir vers l'arrière

MS 35 V, MS 40 V: Utilisation du bec réversible

Pour ces deux appareils, il est nécessaire d'adapter le bec au type de projectile.

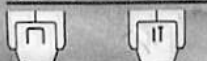


Déverrouiller la poignée et ouvrir le chargeur / Maintenir la poignée actionnée à mi-course / Tirer le bec réversible entre le pouce et l'index



Retourner le bec / Replacer le bec en poussant à fond

Sens du bec MS 35 V :

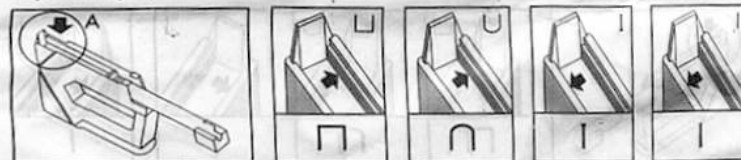


Sens du bec MS 40 V :



• **Chargement des agrafes et pointes**

Les différents projectiles se logent dans le chargeur (flèche A) pointés vers le haut, en plaçant la bande contre la face indiquée sur les schémas ci-dessous puis refermer le poussoir jusqu'au clic sonore.



• **Réglage de la puissance de frappe (MS 30 V, MS 35 V, MS 40 V)**



Après avoir tiré le premier projectile, il est possible d'adapter la force de frappe : Si le projectile doit pénétrer plus profondément, tourner le bouton dans le sens des aiguilles d'une montre. S'il transperce la surface de travail, le tourner dans le sens inverse des aiguilles d'une montre.

Garantie (valable uniquement en France)

Cet appareil a satisfait aux essais de notre service Contrôle Qualité. Outre la garantie légale dont bénéficie l'acheteur, conformément aux dispositions du Code Civil (art. 1641), le bon fonctionnement de cet appareil est garanti dans les conditions suivantes :

- Etendue :** La garantie donne droit à l'échange gratuit des pièces reconnues défectueuses par nos ateliers. Elle ne couvre pas les détériorations qui proviendraient :
- du non-respect des prescriptions d'utilisation et d'entretien.
 - d'une cause étrangère à l'appareil
 - d'une utilisation anormale
 - d'une usure normale

• du démontage de l'appareil par l'utilisateur ou une tierce personne non agréée

Les frais de déplacement et de transport de l'appareil sont à la charge de l'utilisateur. Aucune indemnité ne sera accordée pour privation de jouissance.

Durée : La durée de la garantie est de 12 mois à compter de la date d'achat. Elle est limitée à 6 mois en cas d'usage professionnel ou local.

Réparation : Pour toutes réparations pièces et main d'œuvre pendant la durée de la garantie, l'utilisateur doit s'adresser au revendeur qui a effectué la vente.

Validité de la garantie : Le bénéfice de la garantie ne sera accordé que sur présentation d'une preuve d'achat datée.